

Vietnam byl v polovině 20. století těžce zkoušená země, která byla součástí francouzské koloniální říše. Po porážce japonských okupantů v roce 1945, kteří paradoxně vyhlásili vietnamskou nezávislost, se vrátili bývalí kolonisté – Francouzi.



» „Tunelová krysa“ se spouští do podzemního labyrintu

Tunelové

Vietnamci opět zahájili aktivní odboj a hlavní odpor kladli v zalesněné oblasti severozápadně od Saigonu sahající až ke kambodžské hranici. V této oblasti, zvané později Železný trojúhelník, se chopili Vietnamci svých obvyklých motyk a vykopali zde tunely a podzemní bunkry, kde se ve dne skrývali a v noci vycházeli bojovat proti nenáviděným kolonizátorům. Osmiletá válka s Francií skončila v roce 1954 bitvou u Dien Bien Phu a rozdělením Vietnamu na základě ženevských dohod s demilitarizovanou zónou podél 17. rovnoběžky. Poražení Francouzi odešli ze země, aniž by odhalili tajemství podzemí.

Vietnam byl rozdělen na severní Ho Či Minovu komunistickou severní Vietnamskou demokratickou republiku

KRYSY

MILAN KOVÁŘ

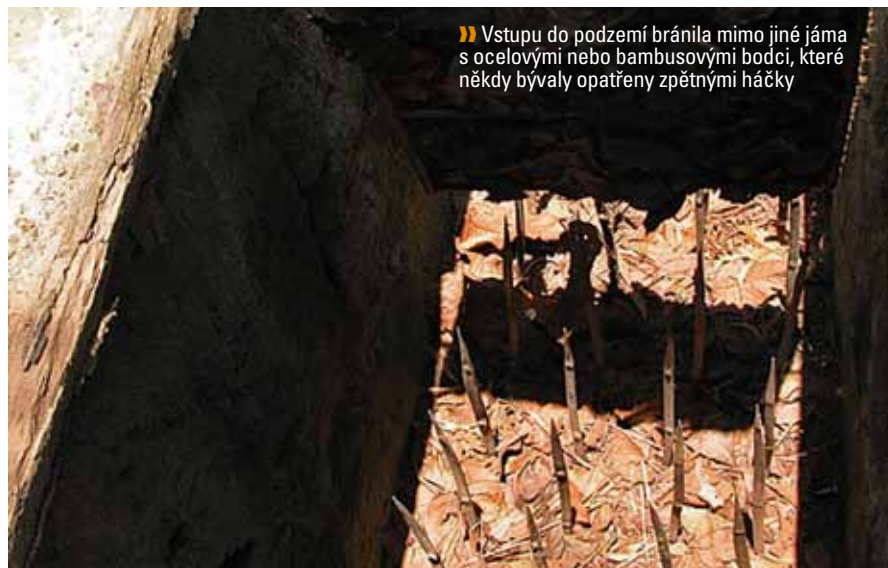
a profrancouzskou (později proamerickou) jižní Vietnamskou republiku císaře Bao Daie a potom prezidenta Ngo Dinh Diema. Komunistické jednotky Vietcongu zahájily v 50. letech na jihu partyzánské operace s cílem svrhnout režim prezidenta Diema. Na místo Francouzů nastoupili Američané, kteří se snažili porazit moc komunistů.

Hnutí odporu Vietcong se vrátilo do džungle a začalo zase budovat podzemní základny. V roce 1969 již existovalo na 320 km podzemního labyrintu

okolo Saigonu, kde byly nejen ubytovny, jídelny, dílny, ale i sklady a nemocnice. Největší systém se nacházel u města Cu Chi, kde hloubka podzemních šachet dosahovala v tvrdém jílu 15 metrů. Jako vstupy sloužily umně zamaskované svislé šachty, na něž navazovaly ukryté padací dveře do jednotlivých pater. To vše doplňoval skoro dokonalý, i když primitivní bezpečnostní systém – nástrahy na dně svislých vstupních šachet, slepé chodby včetně vodních uzávěrů (sifonů) chodeb aj.

I přes svou technickou převahu se Američané o existenci podzemních systémů dozvěděli až v lednu 1966, a to ještě náhodou. Tehdy totiž probíhala operace Crimp, při které chtěly americké 1. pěší a 25. pěší divize vyčistit od bojovníků Vietcongu oblast Železného trojúhelníku. Postupující vojáci však byli neustále ostřelováni z již domněle vyčištěného zázemí, což byla záhada. Na kloub věci nakonec přišel jeden seržant, který náhodou objevil skryté padací dveře do vstupní šachty největšího komplexu Cu Chi.

Nyní ale vyvstala otázka boje v těchto temných a úzkých tunelech. Po marných pokusech o jejich zaplavení a zaplynování se nakonec ukázalo jako



» Vstupu do podzemí bránila mimo jiné jáma s ocelovými nebo bambusovými bodci, které někdy bývaly opatřeny zpětnými háčky