



# Alfa steel

O revolveru Alfa-steel z produkce brněnské firmy Alfa-proj jsme se zmínili ve zprávě z veletrhu IWA v loňském 5. čísle SR s tím, jde o historicky první revolver ráže 357 Magnum sériově vyráběný na území České republiky. Zbraň byla k vidění i na podzimní výstavě loveckých a sportovních zbraní v Praze. My jsme ale měli možnost seznámit se se sériovými výrobky Alfa-steel přímo u výrobce.

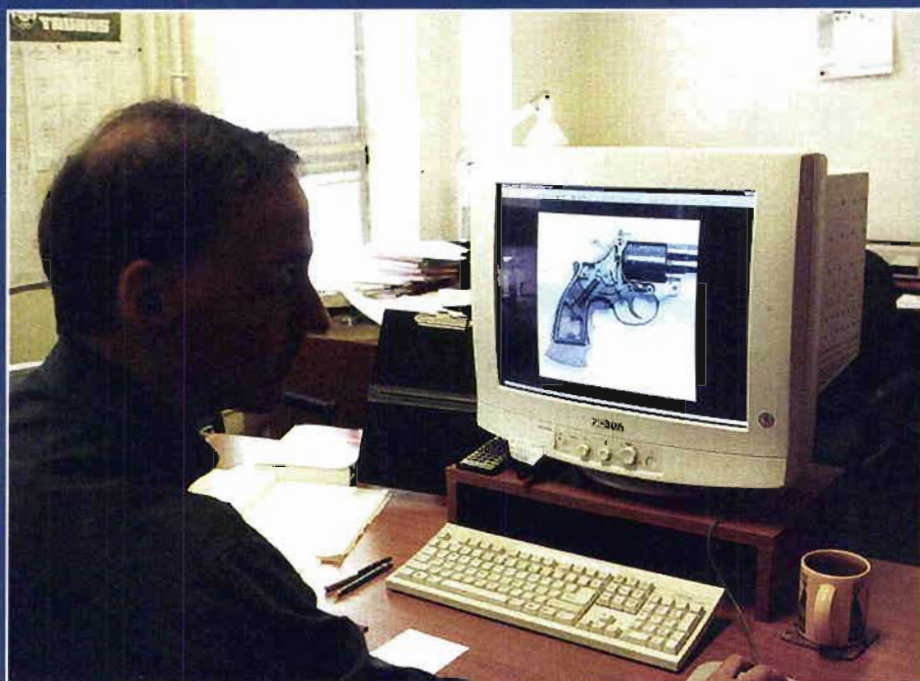
**B**rno se stále počítá k centřům české zbrojní výroby, i když legendární Zbrojovka se v posledních desetiletích věnovala výrobě zbraní jen okrajově a ani dnes objemem nebo šířkou sortimentu zbrojní výroby nemůže konkurovat ČZ Uherský Brod. V souvislosti s existencí tohoto druhdy kolosu a nebo aktivitou bývalých pracovníků Zbrojovky však vzniklo v Brně několik malých až středně velkých firem, které navázaly na slavné brněnské tradice. A všechny

tyto firmy, jejichž odbytí je až z devíti desetin určen pro export, dále reprezentují přinejmenším solidní úroveň našeho strojírenství.

Místně má ke Zbrojovce nejbližší s.r.o. Alfa-proj, protože sídlí v odkoupeném objektu na okraji areálu Zbrojovky v Brně-Zábřevicích. Také všichni spoluzaměstnatelé - je jich šest - jsou bývalými zaměstnanci Zbrojovky. Firma navázala na slavné tradice světoznámých konstruktérů zbraní bratří Holků a vyrábí revolyvery pod značkou Holek.

Firma vznikla roku 1993 a zpočátku se zaměřila na výrobu plynových revolverů. V současnosti má 65 zaměstnanců, roční obrát kolem 80 milionů korun a každý měsíc se zde vyrobí 1000-1200 revolverů. Asi polovinu výrobků představují plynovky a volně prodejné zbraně, flobertky s energií střely do 7,5 J. Druhou a čím dál „větší polovinu“ tvoří tzv. ostré sportovní a obranné revolyvery ráží 22 LR, 22 WMR, 32 S&W long a 38 Special. Přibližně polovina vyrobených zbraní se uplatní na domácím trhu, zbytek jde na export. Mimo zbraní vyrábí Alfa-proj ještě řetízoková, pantová, předváděcí a nožní pouzta s pojistkou.

Produkce plynových i ostrých revolverů byla založena na rámu ze zinkové slitiny, který je lehčí než



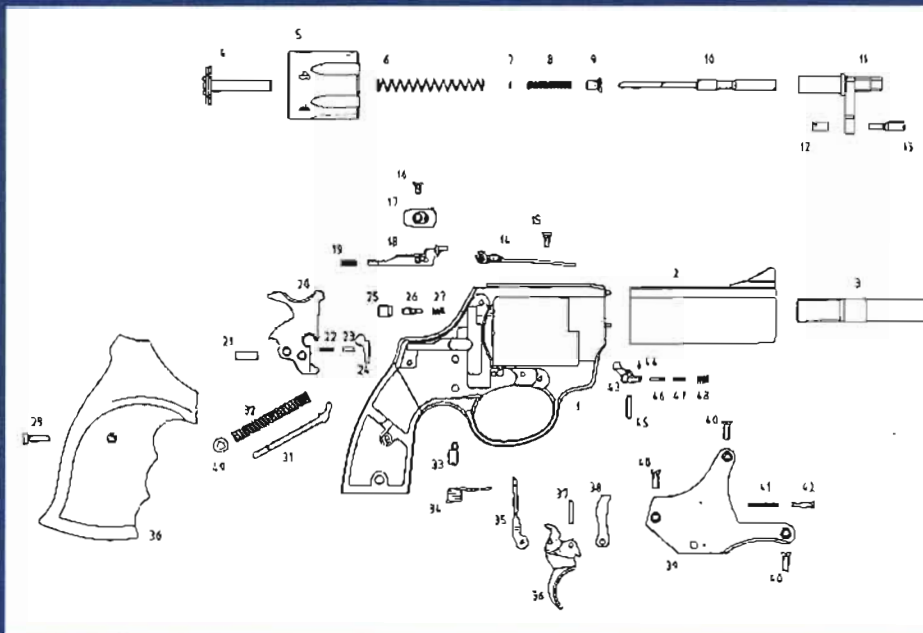
schopnost a postup do vyšší kategorie v relativně úzkém okruhu světových producentů tohoto typu zbraní.

„Výroba každého nového modelu je spojena s určitými těžko předvídatelnými riziky,“ uvažuje Ing. Rudolf Vepřek, jeden ze spolumajitelů Alfa-proj. „Z konstrukčního i výrobního hlediska je pro nás ocelový rám novinka, a tak v prvních měsících budeme muset vychytat mouchy, které by se eventuálně mohly objevit.“

Celoocelové dvojčinné (SA/DA) revolvery Alfa-steel jsou šestiranové, s vlevo výklopným válcem. Vyrábějí se v rážích 357 Magnum (modely s typovým označením 3520-3561) nebo 38 Special (modely 3820-3861). Rozdíly mezi oběma rážemi jsou v podstatě jenom v délce nábojové komory, takže do revolveru 38 Special nejde nabít náboj 357 Magnum, ale naopak z revolveru 357 Magnum

ocelový a lépe se opracovává, takže revolvery mohou být lacinější. U ostrých zbraní s tímto rámem se někdy diskutuje o jejich životnosti, i když zbraně z Alfa-proj při oficiálních zkouškách vydržely mnohem víc než požadovaných 5000 ran. Zvláště potom, co byla konstrukce doplněna součástí zamezující vypalování rámu na přechodu z válce, životnost i u výkonnějších zbraní ráže 38 Special prý závisí jenom na životnosti hlavně.

Nové revolvery Alfa-steel s ocelovým rámem však představují významné obohacení výrobního sortimentu. Zároveň jsou znakem technologické vyspělosti, která firmě Alfa-proj zřejmě zajistí konkurence-



**Součásti revolveru Alfa-steel:**  
 1 tělo (rám), 2 plášť hlavně,  
 3 hlaveň, 4 vytahovač, 5 válec,  
 6 pružina vytahovače, 7 pojistný kroužek, 8 pružina ovladače,  
 9 pouzdro ovladače, 10 ovladač vytahovače, 11 držák válce,  
 12 závitové pouzdro, 13 čep držáku, 14 hledí (sest.), 15 šroub hledí, 16 šroub, 17 tlačítko, 18 táhlo, 19 pružina, 20 kohout, 21 kolík, 22 pružina, 23 kolík, 24 západka kohoutu, 25 pouzdro úderníku, 26 úderník, 27 pružina úderníku, 28 šroub, 30 střenky, 31 vodící tyčinka, 32 bicí pružina, 33 šroub pružiny spouště, 34 pružina spouště, 35 uzavírací páka, 36 spoušť, 37 kolík, 38 posouvač válce, 39 víko, 40 šroub, 41 pružina čepu, 42 čep posouvače, 43 západka válce, 44-46 kolík, 47-48 pružina, 49 podložka

lze střílet i náboji 38 Special. V návodu k obsluze zbraně však tato možnost není výslovně zmíněna. Revolvery se dodávají s hlavními různých délek (2", 3", 4" a 6"), které jsou stejně jako u ostatních modelů Alfa-proj zašroubovány do rámu a opatřeny v tomto případě ocelovým hlavňovým návlekiem; upevňovací závit v rámu a na hlavní se u celoocelevého modelu zvětšil z M12 na M14. Hlavně se vyrábějí z vykovaných polotovarů od Zbrojovky Brno.

Rám vzniká z přesného ocelového odlitku stejně jako plášť hlavní, víko, spoušť, kohout a držák válce. Ze zinkové slitiny je u revolveru Alfa-steel jenom odemykáč tlačítka. Vlevo výklopný nábojový válec měl u prototypu hladký povrch, avšak u sériových výrobců jsou na obvodě podélné odlehčovací žlábků.

Konstrukční všechny výrobků Alfa-proj jsou Ing. Anastasios Koulisianis a Ing. Petr Kokta. Jejich společnou prací je i revolver Alfa-steel. „Koncept celoocelevého revolveru vycházela z toho, že většina součástí musí zůstat shodná a zaměnitelná s ostatními revolvery Alfa-proj,“ říká Ing. Koulisianis. „Mechanismus zbraně je tak principiálně stejný jako u dosavadních modelů se slitinovým rámem, ale byly v něm provedeny některé nikoliv nevýznamné úpravy. Jde hlavně o to, že pro zachování dostatečné pevnosti stěn nábojového válce na výkonný náboj 357 Magnum musela být aretační západka válce umístěna mimostředně. Výřez na pravé straně rámu v místě kohoutu, zakrývaný víkem, byl v horní části přemostěn. Tím bylo i v této části



*Pohled dovnitř po sejmutí stěnek a víka: osvědčený spoušťový a bicí mechanismus se šroubovou bicí pružinou, „plovoucím“ zápalníkem a tzv. uzavírací (přenosovou) pákou byl původně odvozen od německých plynových revolverů Röhm, avšak po několika provedených úpravách a vylepšeních už se fakticky jedná o vlastní konstrukci. Pod kohoutem je vidět stavěcí šroub odporu spouště. Výřez na pravé straně rámu v místě kohoutu musí být u tohoto ocelového modelu přemostěn.*



*Revolverová karabina představená v Británii jako Millennium 2000 Mk II*

dosaženo dostatečné pevnosti konstrukce, ovšem muselo se změnit také víko a jeho upevnění, kde byl přesunut jeden šroub. K větší pohodě střelce přispívá rozšířený palečník kohoutu, stejně jako jazýček spouště; tyto součásti však mohou být použity i u zinkových modelů. Také nové řešení regulace odporu spouště bylo zpětně aplikováno u naší ostatní produkce.“

Bicí a spoušťový mechanismus funguje stejně jako u starších modelů. V rámu má plovoucí zápalník, na který se přenáší úder kohoutu prostřednictvím tzv. uzavírací páky. Ta se nasune mezi zápalník a kohout jen při úplném stisknutí spouště -

jinak nemůže dojít ke kontaktu. Další bezpečnostní prvek spočívá v tom, že při vyklopeném válci nejde natáhnout kohout, zatímco při napnutém kohoutu nelze vyklopit válec. Kohout má odskok. Nejmenší odpor spouště v jednočinném režimu se při montáži reguluje na 10-15 N, i když technické řešení dovoluje nastavit pro sportovní střelbu mnohem nižší hodnoty. V dvojitelném režimu se maximální odpor pohybuje kolem 50-55 N.

Mířidla jsou pevná nebo stranově a výškově stavitelná. Povrchová úprava se provádí černěním nebo tvrdým chromováním a zápalník má možnost volby z několika typů ořechových nebo pryžových střenek.



Regulace odporu spouště otvorem ve víku, přístupným po sejmutí pravé střenky

Seznámení s revolvery Alfa-steel jsme samozřejmě zakončili alespoň informativní střelbou z výkonnějšího modelu. Zbraň se při tom chová přiměřeně výkonně ráži 357 Magnum, takže zpětný ráz je opravdu cítit. Nejde však o nic nezvládnutelného a při správném obouručném držení se revolver po výstřelu ukázněně vrací do původního zamíření. Rozptýl na 25 metrů lze pohodlně udržet do průměru

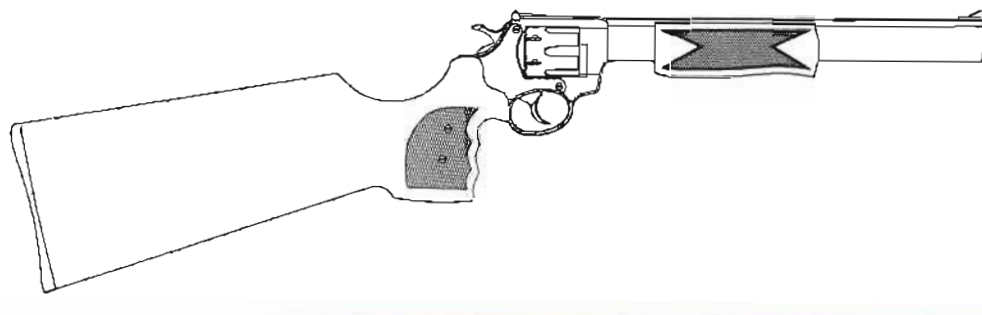
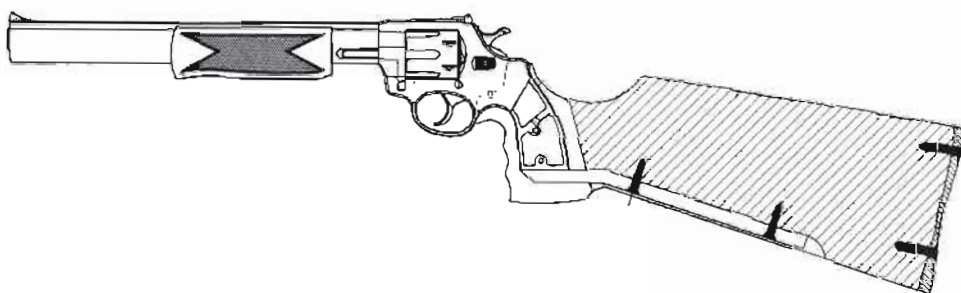
produkovat především zbraně s rámem ze zinkové slitiny, protože v tomto oboru není ve světě velká konkurence a jednotlivé značky používané Alfa-proj už jsou slušně zavedené. Pokud jde o celocelové revoly, zatím bylo vyrobeno několik desítek kusů a v dohledné době se bude vyrábět asi 200 zbraní měsíčně. Jenže ty půjdou převážně na export, protože už teď je o ně v zahraničí velký zájem. Třeba se uplatní i na trhu v USA, což je prakticky jediné teritorium, kam zatím Alfa-proj zbraně nevyvážela. Ostré revoly se zinkovým rámem totiž

těžko mohly získat dostatečné bodové ocenění při kvalitativním posuzování výrobku tamním BATF a o plynovky není v Severní Americe zájem.

Firma je připravena vyrábět i nere-zovou verzi revolveru Alfa-steel, záleží však na požadavcích trhu.

V této souvislosti stojí za zmínku, že Alfa-proj připravuje specialitu pro anglický trh: celocelový revolver ráže 357 Magnum (ale i 22 LR a 32 S&W long) s pevnou dřevěnou pažbou. Jde o to, že v Anglii byly prakticky zakázány krátké palné zbraně, a to i pro sportovní střelbu, avšak připouštějí se zbraně dlouhé, s hlavní delší než 300 mm a s celkovou délkou nejméně 600 mm. Takovou zbraň lze v Anglii koupit jen s menšími potížemi.

Hlaveň „anglického modelu“ Alfa-steel je dlouhá 12,1“ (307 mm), s dřevěným předpažbím. Pažba je připevněna s pomocí výztuhy přivařené ke spodní části rámu - rukojeti. To byl požadavek anglického zákazníka, aby i po sejmutí pažby byla zbraň delší než 24“ (ve skutečnosti měří 622 mm) a splňovala zákonné podmínky, ale přitom by se z ní dalo střilet jako z krátké zbraně. „Revolverové pušky“ Alfa-proj už byly prezentovány v ang-



lickém odborném tisku pod značkou Millennium 2000 Arms Co. Mk II a setkaly se s kladnou odezvou. Tamní odběratelé Alfa-proj jsou přesvědčeni, že každoročně prodají několik tisíc kusů.

-pl-  
Foto Alfa-proj  
a Václav ŠEBEK

opsané kružnice 40 - 50 mm (s náboji S&B s poloplášťovou střelou).

Základní provedení celocelových revolverů Alfa-steel ráže 357 Magnum nebo 38 Special by se mělo prodávat v cenách přibližně od devíti tisíc korun. Je to citelně více než stojí dosavadní výrobky se slitinovým rámem, ale na druhé straně podstatně méně, než by člověk zaplatil za srovnatelnou zahraniční zbraň.

„Kvalitní český výrobek za rozumnou cenu,“ usmívá se další ze spolumajitelů Alfa-proj Jaroslav Výborný. Nicméně český zákazník si Alfa-steel jen tak nekoupí. Firma bude nadále

#### Technické parametry revolverů Alfa-steel

model	38 Special	3820	3830	3840	3861
			3831	3841	
357 Magnum	3520	3530	3531	3540	3561
			3541	3541	3561
hlaveň	2"	3"	4"	6"	
celková délka (mm)	176	208	237	294	
výška (mm)	129	137	142	149	
šířka/průměr válce (mm)	všechny modely 37,5				
délka záměrné (mm)	97	120	140	165	
přibl. hmotnost (g)	800	900	995	1155	

(všechny modely jsou šestiranové; s typovým číslem končícím 0 mají pevná miřidla, s číslem končícím 1 stavitelné hledí; celková délka a výška jsou variabilní v závislosti na použitých stříkách rukojeti)