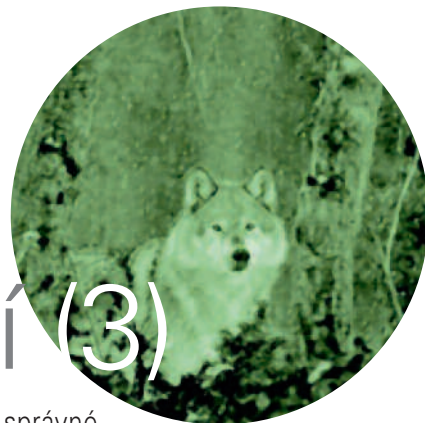




Přístroje nočního vidění (3)



V minulém pokračování jsme si ujasnili nejdůležitější kritéria správné volby nočního vidění, které by mělo vyhovovat veškerým požadavkům a potřebám uživatele. Je však také velmi nutné vybírat přístroj podle jeho zesilovače jasu, instalovaného uvnitř těla. Zesilovač je „motor“ nočního vidění, nejdražší část celého zařízení tvořící přibližně 2/3 ceny přístroje, ale zároveň dle parametrů a použitého materiálu a technologií je elektrooptický měnič hlavní součást, díky které ihned zjistíme, o jakou generaci se jedná a jak kvalitní je daný výrobek.

Jak už bylo řečeno, na celosvětovém trhu nočního vidění se přístroje podle kvality rozdělují do tří generací. V USA dokonce řadí přístroje s tzv. autogated, což je automatická regulace jasu proti přesvícení obrazu, do generace 4. První byla generace 0, to už je však historie. Díky neustálému vývoji a vylepšování EOM, zejména u generací 1 a 2, došlo k tomu, že bylo zapotřebí odlišit inovované zesilovače těchto generací od těch stávajících. Proto vznikly nové ge-

nerace 1+ a 2+. V dnešní době patří i generace 1 a 2 do minulosti, i když jejich výroba byla ukončena jen před několika lety. My se pokusíme co nejpřesněji specifikovat a rozdělit aktuální generace, se kterými se můžete běžně setkat.

Stále oblíbená a nejžádanější na trhu jsou zařízení generace 1+, a to zejména kvůli cenové dostupnosti. Ceny přístrojů této generace se pohybují maximálně do 20 000 korun a na rozdíl od jejich předchůdců generace 0 a 1 je kvalita zesilo-

vačů výrazně vyspělejší. Mezi hlavní rozdíly bychom mohli zařadit fotokatodu s vyšší spektrální citlivostí, využití elektrostatického pole a velkou distorzi obrazu. Pokud s nočním viděním nemáte dostatek zkušeností, doporučujeme si pořídit nejdříve právě generaci 1+.

Noční vidění generace 2+ jsou přístroje pro pokročilejší a na kvalitu obrazu náročnější uživatele. Zároveň je zde vůči generaci 1+ nejméně kvalitativní rozdíl, který generaci 2+ dostává do úplně jiných úrovní. Hlavní rozdíl spočívá v přidání destičky s mikrokánalky, zpravidla označované zkratkou MCP. Destička funguje jako zesilovač toku elektronů a je umístěna přímo za fotokatodou. MCP se skládá z milionů krátkých paralelních skleněných trubiček. Když trubičkami procházejí elektrony, jsou dále ně-

Z nabídky nočního vidění na českém trhu: Oblíbený monokulár Night Storm gen 1+ patří mezi vyhledávané pozorovací přístroje. Je zcela vodotěsný, jeho objektiv má zvětšení 3,5x, jednoduché digitální ovládání a celoskleněnou optiku s mnoha ochrannými vrstvami, která zaručuje výjimečně jasný obraz. Night Storm se vyrábí v černém či žlutém provedení a je jednička nejen pokud jde o funkčnost a poměr výkon/cena, ale zejména v oblasti kvality. Využívá nejmodernější technologie. Díky přísným nárokům na kvalitu a přesnost při výrobě je Night Storm robustní, ale zároveň lehký a plně vodotěsný přístroj, který zaručuje špičkovou optickou kalibraci. Jedním z hlavních cílů vývoje byla revoluce na trhu s přístroji nočního vidění. Byla také přidána řada dalších funkcí. Černé či žluté elegantní tělo, tvarované pro snadné držení, skrývá silný zesilovač optického obrazu 1. generace, který poskytuje až 35 000násobné zesílení světla. Jakmile se ocitnete v absolutní temnotě, kde není vůbec žádné zbytkové světlo, bude se vám hodit vestavěná technologie Total Darkness, kterou zajistí infračervený přísvit. Jednotka má také volitelný adaptér pro upevnění fotoaparátu nebo kamery, což umožní proměnit obyčejný fotoaparát ve fotoaparát pro noční vidění. Night Storm je speciálně navržen pro potřeby policejních jednotek, ale je také správnou volbou pro pozorování zvířat, pobytu v přírodě, vodních sportech nebo ochraně majetku. A pokud by vám náhodou upadl do vody, zůstane plavat na hladině.

