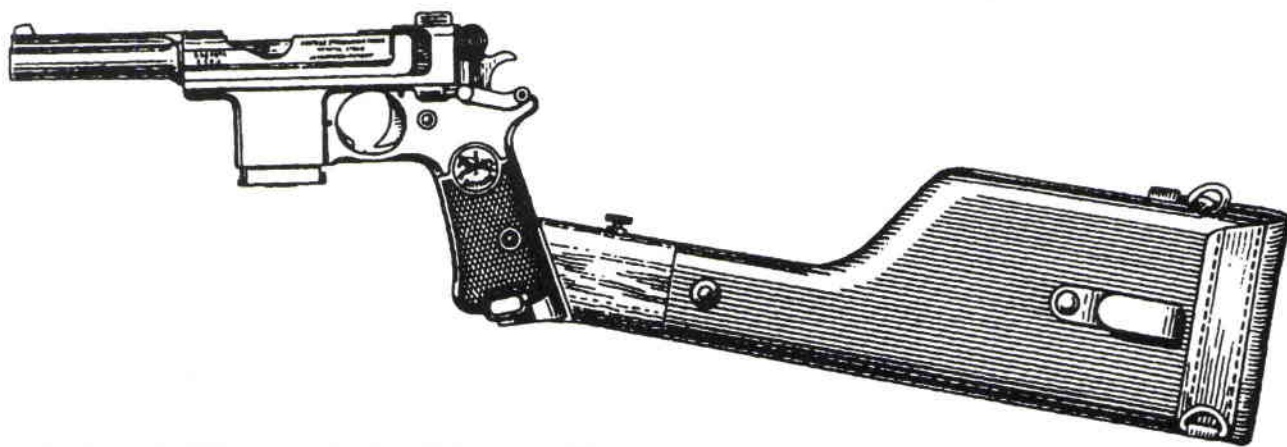


DÁNSKÁ ARMÁDNÍ PISTOLE M 1910/21 (BERGMANN - BAYARD)



Pistole Bayard 1908 v provedení s nástavnou pažbou

HISTORIE ZBRANĚ

V devadesátých letech devatenáctého století si továrník Theodor Bergmann z Gaggenau nechal patentovat řadu konstrukčních uzlů pistolí se zásobníkem umístěným před lučikem. Patenty byly, s pravděpodobností hraničící s jistotou, dílem Louise Schmeissera. První zbraně měly jednoduchý dynamický závěr a používaly relativně slabé střelivo. Vojenské autority na ně pohlížely jako na zajímavé, avšak málo užitečné hračky. Roku 1896 ukázal Mauserův model C 96 cestu ve vývoji vojenských pistolí. Bergmann pochopil, že nová zbraň musí mít větší výkon a vyjímavý zásobník. Výsledkem byla pistole model 1897 zařízená na náboj 7,8 mm Bergmann. Ten, až na prodloužený krček, velmi připomínal náboj 7,63 mm Mauser. Dalším vývojem a použitím vlastního patentu z roku 1901 na uzamykání závěru kulometu dospěl Bergmann k typu Bergmann Mars. Pro něj byl vyvinut nový, výkonný náboj ráže 9 mm. Mars uspěl v soutěži na armádní pistoli pro španělskou armádu. Bergmannovy výrobní možnosti nebyly dostatečné, a tak zadal výrobu pistole u firmy Schilling & Co.

v duryňském Suhl. Z nevyjasněných důvodů však po krátké době vypověděla firma Schilling & Co. smlouvu a Bergmann musel hledat jiného výrobce. Obrátil se na belgickou firmu Anciens Etablissements Pieper, zavedeného výrobce revolverů a pistolí. Firma Pieper používala ochrannou známku v podobě rytíře na koni - Bayarda ze starofrancouzských legend. Pod názvem Bayard, model 1908, dodala firma Pieper Bergmannovu pistoli španělské armádě a prodávala ji i na civilním trhu. Pro náboj se vžilo označení 9 mm Bergmann - Bayard a ve Španělsku byl zaveden do armády pod označením 9 mm Largo. Ke zbrani byla dodávána na přání i dutá nástavná pažba, kombinovaná zcela v duchu pistolí Mauser s pouzdem na zbraň.

V roce 1909 testovala zbraň dánská armáda a doporučila na ní provést drobná vylepšení. Na bočních stěnách zásobníkové schránky byla doplněna vybrání a na odpovídajících plochách zásobníku přibýlo zdrsnění soustřednými kruhy. Dále byl změněn tvar bicí pružiny a úderníku. Křehké střenky z tvrzené gumy nahradily dřevěné na rukojeti pozměněného

tvaru. V roce 1910 byla pistole zavedena do výzbroje dánské armády pod označením model 1910. V tomto provedení byla pistole značena na levé straně pouzdra závěru nápisem:

BREVETE
S. G. D. G.

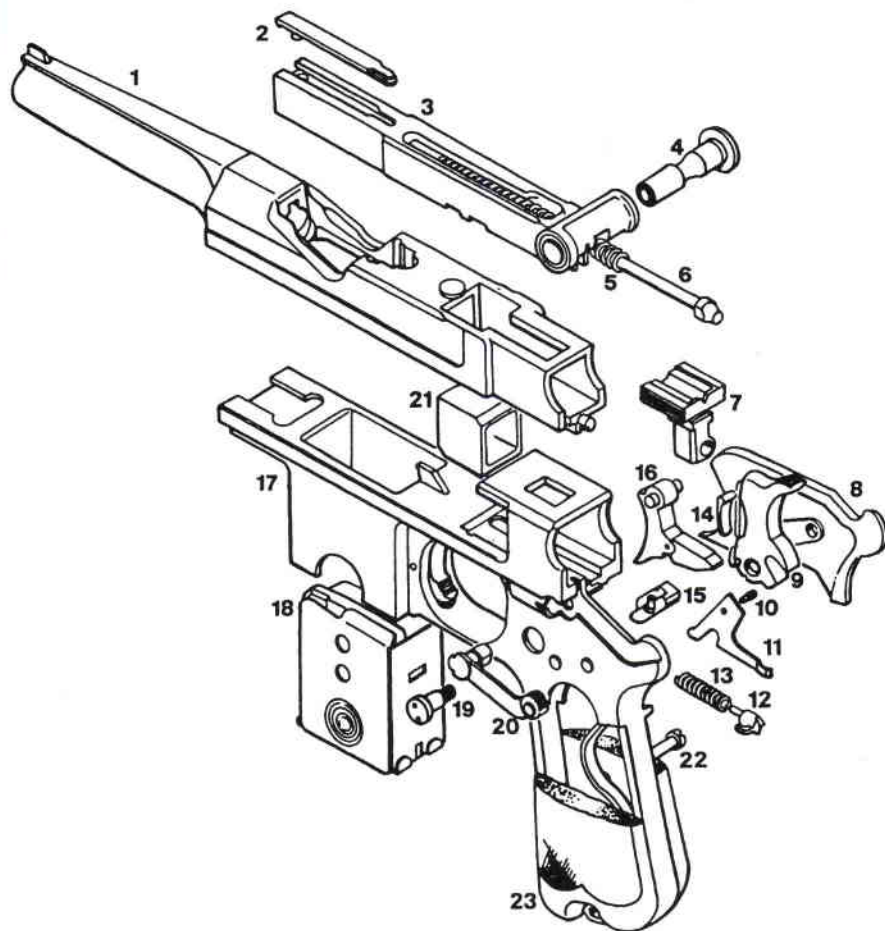
ANCIENS ETABLISSEMENTS PIEPER
HERSTAL - LIEGE
BERGMANN'S PATENT

Do Dánska byla dodána v počtu 4840 kusů. V roce 1921 bylo rozhodnuto o zakoupení licence a zavedení vlastní výroby ve státní zbrojovce. Přečteme-li si dále, kolik zbraní bylo na základě licence vyrobeno, zjistíme, jak drahé to bylo rozhodnutí. Pistole byla nazvána model 1910/21. V letech 1922 - 1924 bylo vyrobeno 900 pistolí označených na pouzdře závěru:

HAERENS TOJHUS
19 10/21

Přitom došlo opět k drobným konstrukčním úpravám. Byl mírně po-

Seznam součástí pistole Bergmann 1910/21



- 1 hlaveň s pouzdrém závěru
- 2 vytahovač
- 3 závorník
- 4 spojovací čep
- 5 vratná pružina
- 6 úderník
- 7 opěra vratné pružiny
- 8 krycí deska těla pistole
- 9 kohout
- 10 šroub přerušovače
- 11 přerušovač
- 12 čep pružiny pojistky

- 13 pružina pojistky
- 14 pružina záchytu úderníku
- 15 záchyt kohoutu
- 16 spoušť se spoušťovou pákou
- 17 tělo pistole
- 18 zásobník
- 19 šroub krycí desky
- 20 pojistka
- 21 závora
- 22 šroub střenky
- 23 střenka

změněn tvar lišty nad hlavní v oblasti ústí. Kolík krycí desky nahradil šroub a střenky byly větší, anatomicky tvarované. Spolu se zahájením výroby v Dánsku byly staženy všechny pistole dodané z Belgie. Byla na nich provedena náhrada kolíku krycí desky šroubem a vyměněny střenky. Zároveň byly pistole na levé straně pouzdra dodatečně označeny. Modifikované pistole mají na levé straně pouzdra závěru popis:

V letech 1922 - 1925 bylo dále vyrobeno 1304 kusů pistolí ve stejném provedení jako zbraně vyráběné v letech 1922 - 1924. Jediná změna nastala v označení na pouzdře závěru:

HAERENS RUSTKAMMER
19 10/21

Všechny jsou kromě výrobního čísla opatřeny ještě čtyřmístným služebním číslem na pravé straně těla pistole. Celkem sloužilo v dánské armádě 7044 pistolí M 1910/21. Mezi nejvzácnější patří pistole belgické výroby, které neprošly modifikací a ne-

jsou dodatečně označeny. V roce 1940 bylo Dánsko obsazeno Němcem a pistole M 1910/21 byly zařazeny do výzbroje Wehrmachtu pod označením Pistole 644(d). Bez ohledu na tradiční německou důkladnost byly označeny přejímací značkou WaA C6 jen některé. I ty patří ke sběratelským vzácnostem. Na našem území se pistole Bergmann - Bayard vyskytují zřídka, většinou byly dovezeny po roce 1989.

TECHNICKÝ POPIS

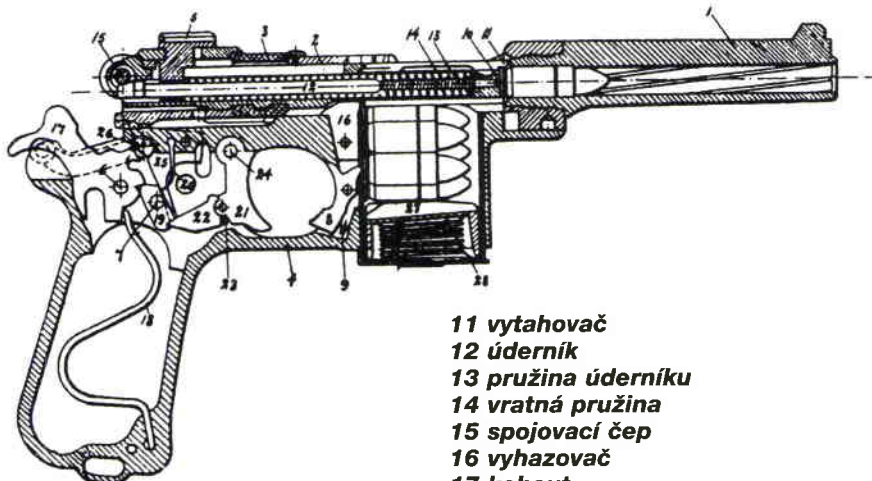
Pistole Bergmann 1910/21 se vyznačuje umístěním zásobníku před lučik zbraně a uzamčeným závěrem s krátkým pohybem hlavně. Hlaveň je našroubována do pouzdra závěru. Lišta na její horní ploše v přední části nese pevnou mušku. V pouzdře závěru je dutina pro závorník čtvercového průřezu, který má v sobě vytvořenou dutinu pro úderník s vratnou pružinou. Zadní část výhozního okénka má drážku pro nasunutí nabíjecího pásku. Rovněž boky pouzdra závěru jsou probrány tak, aby bylo možno nabíjet náboje z pásku přímo do zásobníku zasunutého do pistole. Ve spodní části pouzdra závěru pod nábojovou komorou je výstupek, zapadající do vodicí drážky v těle pistole. Na horní ploše pouzdra závěru je v zadní části vyfrézován otvor ve tvaru dvou obdélníků. První slouží pro provlečení opěry vratné pružiny, v jejíž horní části je vyfrézováno pevně hledí. Na ni navazující druhá dutina je pro závora. Závora má tvar uzavřeného obdélníkového rámu a na vnitřní straně dva ozuby. V pouzdře závěru se závora posouvá ve svislém směru. Otvorem v závoře prochází závorník, na spodní části má dva zářezy, do kterých závora zapadá. Na horní straně těla pistole je uzavřený oblouk, kterým prochází pouzdro závěru. Výstupek na něm ovládá při střelbě závora. V zadní části je závorník rozšířen, boční plochy slouží k jeho uchopení při natahování zbraně. V místě, kde na zadní straně závorníku dopadá kohout na konec úderníku, je úderník v závorníku zajištěn příčným čepem.

Tělo pistole má v sobě zásobníkovou šachtu se záchytem zásobníku, bicí a spoušťové ústrojí. Dvouřadý zásobník na šest nábojů má ve spodní části vylišované zdrsnění ve tvaru soustředných kružnic a po stranách dva kontrolní otvory. Záchyt zásobníku svou ovládací plochou vyčnívá do prostoru lučíku, naproti spoušti. V těle pistole se nachází bicí ústrojí. Je přístupné po vyšroubování šroubu umístěného

BREVETE
S. G. D. G.

ANCIENS ETABLISSEMENTS PIEPER
HERSTAL - LIEGE
BERGMANN'S PATENT
M 19 10/21

Řez pistolí Bergmann 1910/21



- 1 hlaveň
- 2 pouzdro závěru
- 3 závora
- 4 tělo pistolé
- 5 opěra vratné pružiny
- 6 osa kohoutu
- 7 osa záchyty kohoutu
- 8 záchyt zásobníku
- 9 pružina záchyty zásobníku
- 10 závorník

- 11 vytahovač
- 12 úderník
- 13 pružina úderníku
- 14 vratná pružina
- 15 spojovací čep
- 16 vyhazovač
- 17 kohout
- 18 bicí pružina
- 19 záchyt kohoutu
- 20 pružina záchyty kohoutu
- 21 spoušť
- 22 spoušťová páka
- 23 pružina spoušťové páky
- 24 osa spouště
- 25 přerušovač
- 26 osa pojistky
- 27 podavač
- 28 pružina zásobníku

pod levou stříenkou, a po sejmutí krytu mechanismu umístěného pod pravou stříenkou. Plochá bicí pružina tvaru S je v rukojeti. Pojistka s páčkou na levé straně blokuje kohout.

Tělo pistolé má na spodní straně rukojeti vytvořené oko pro upevnění šňůry. Dřevěné nebo bakelitové stříenky jsou upevněny k tělu pistolé pomocí jednoho společného šroubu.



Pistole M 1910
vyrobená firmou Pieper



Pistole Bayard 1908
v civilním provedení



Pistole M 1910/21
vyrobená dánským královským arzenálem

POPIS FUNKCE ZBRANĚ

Stiskneme-li spoušť nabitě a natažené zbraně, nadzvedne spoušťová páka záchyt kohoutu a uvolní jej. Kohout udeří na úderník a odpálí náboj. Tlak plynů, působící na dno nábojnice, začne závorník a pouzdro závěru, spojené závorou, posouvat směrem vzad. Po cca 4,5 mm zadní hrana pouzdra závěru stlačí kohout a napne jej. Výstupek na těle pistolé stlačí závoru dolů a odemkne závěr. Výstupek závory stlačí přerušovač a odsune spoušťovou páku z dosahu hrany záchyty kohoutu. Záchyt zachytí kohout v napnuté poloze. Závorník se dostane do zadní polohy a vytahovač spolu s vyhazovačem vyhodí prázdnou nábojnici. Závorník se vrátí ze zadní polohy a odebere ze zásobníku další náboj. Po zasunutí náboje do nábojové komory je tlakem vratné pružiny společně s pouzdem závěru doražen do přední polohy. Přitom dojde k uzamčení závěru. Po uvolnění spouště se spoušťová páka dostane před hranu záchyty kohoutu. Opětovným stisknutím spouště se celý cyklus opakuje.

ROZEBÍRÁNÍ A SKLÁDÁNÍ ZBRANĚ

Prvním krokem k rozebrání zbraně je vyjmutí zásobníku. Potom libovolným předmětem stlačíme odpružený úderník a vysuneme směrem doprava spojovací čep závorníku. Vyjmeme ze závorníku směrem vzad úderník a z těla pistolé směrem nahoru opěru vratné pružiny. Nyní lze vysunout pouzdro závěru směrem vpřed, závorník vzad a vyjmout závoru. Další rozborka je možná po sejmutí střínek a krycí desky těla pistolé, ale při běžném čištění není nutná. Skládání zbraně probíhá opačným postupem.
Ing. Jan BALCAR

DAVE



WESTERN GUNS AND AMMUNITION
Výhradní dovozce firmy HEGE

DOVÁZÍME PRO VÁS WESTERNOVÉ ZBRANĚ TĚCHTO ZNAČEK:
Uberti • Winchester • Marlin • revolvery HEGE-UBERTI®
Wesson & Harrington a Sharps

To vše v rážích: 22LR, 38sp., 357Mag., 44SW, 44Mag., 44-40, 38-40, 45 Colt,
45-70, 45/90, 45/120, 30-30, 270W, 30-06, 12/70, .45, .50, .54, .58

Na objednávku nejen westernové zbraně, ale i pro lov a sport a zábavnou střelbu. Rádi Vám splníme jakékoli přání. Velkoobchodní i maloobchodní prodej.

ZBRANĚ STŘELIVO. ČSA 76/2178. 434 01 MOST
tel./fax: 035/610 03 93, mobil: 0602/625 044