

PISTOLE VE STÍNU

Ing. Ivan CHLUDIL, foto autor

O CZ 83 jsme psali naposledy téměř před 10 lety. Pro čtenáře, kteří se s ní ještě nesetkali, ji popíšeme poněkud podrobněji. CZ 83 vzhledově navazuje na své předchůdce, ČZ 50 a ČZ 70. Je to dáno i společným základním konstrukčním principem – pistole má pevnou hlavěň a neuzamčený dynamický závěr. Nápadný rozdíl je ve tvaru a velikosti rukojeti, která u CZ 83 skrývá velkokapacitní dvouřadý zásobník.

Vnější plochy závěru CZ 83 (čísla v závorkách odpovídají číslům součástí na explozivním nákrese) mají tvar hranolu se zaoblenou horní polovinou. Tělo závěru je vyfrézováno z jednoho kusu materiálu. Otvor pro hlavěň v čele závěru současně tvoří přední vodítko závěru. Vratná pružina (13) je navlečená na hlavní. Zadní část závěru vedou drážky rámu.

Závěr nese jenom malý počet dalších součástí: úderník (8) zajištěný svislou destičkou (10), vratnou (repulzní) pružinu úderníku (9), vytahovač (5) a mířidla. Na horní ploše má zdrsněnou lištu s výměnnou muškou (3) a hledím v příčné rybině (4).

V zadní části ocelového rámu pistole (11) za šachtou zásobníku najdeme součásti spoušťového a bicího mechanismu. Většina běžných uživatelů zbraně je nespatri, při pohledu shora je překrývá destička s vyhadzovačem (20).

Dvojitý spoušťový mechanismus byl zjevně inspirován CZ 75. Spoušť (14) fungující jako jednozvrtná páka působí na tlačné spoušťové



**CZ 83 ráže 7,65 Br
ve standardním provedení**

táhlo (17). Při nenataženém kohoutu táhlo zabírá do páky kohoutu (28), odtlačuje kohout (26) a ten stlačuje bicí pružinu (32). Na konci dráhy táhlo zvedá páku samočinné pojistky (21) a spoušťovou západku (29). Po nárazu táhla na šikmou plochu vypínače (24) se přeruší spojení mezi táhlem a pákou kohoutu a kohout může udeřit na úderník. Při jednočinné funkci zůstává natažený kohout v zadní poloze, zachycený spoušťovou západkou. Stlačením spouště se napřed zvedne páka samočinné pojistky, a pokud střelec pokračuje v tlaku na spoušť, zvedne spoušťovou západku a dojde k výstřelu.

Natažený kohout se dá zajistit oboustrannou mechanickou pojistkou (34), umístěnou nad horním okrajem rukojeti. Na levé straně rámu před páčkou pojistky najdeme ještě hmatník záchyty závěru (41).

Ve výstupku rámu před šachtou zásobníku je zalisovaná a příčným kolíkem zajištěná hlavěň (12). Na rozdíl

Osud se k pistoli CZ 83 nezachoval právě přívětivě. Vznikla jako „vedlejší produkt“ vývoje armádní a policejní pistole CZ 82. Měla nahradit zastaralou ČZ 50/70 hlavně při vývozu a byla určena přednostně pro civilní použití nebo policii. Tomu odpovídala i volba nábojů - 7,65 mm Browning a 9 mm Browning krátký. Nedlouho po zahájení výroby se ale podstatně změnil podmínky u nás i ve světě a CZ 83 zůstala ve stínu mnohem úspěšnějšího modelu CZ 75.

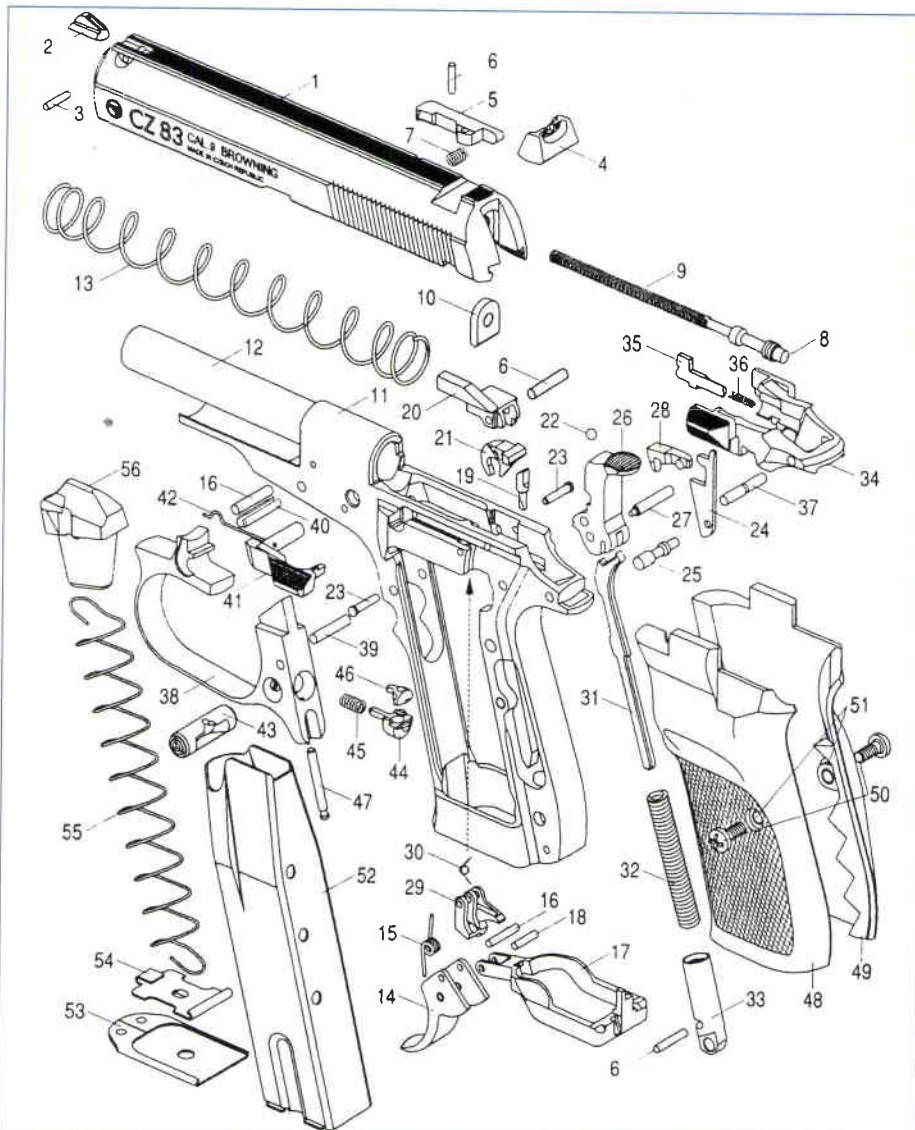
od vojenské CZ 82 má CZ 83 hlavěň s klasickým drážkovaným vývrtem. Poměrně složitě tvarovaný lučik (38) je výklopný. V horní části předního ramene je zakončen dorazem závěru a jeho dolní rameno nese záchyty zásobníku (43), který se dá ovládat z obou stran. Rám rukojeti u standardního provedení kryjí střeňky z černého plastu. Plechové zásobníky s plastovým podavačem jsou dvouřadé s jednoradým vyústěním. Pro náboj 7,65 mm Browning je kapacita zásobníku 15 nábojů, v ráži 9 mm Browning krátký je zásobník na 12 nábojů.

Celková úroveň řemeslného zpracování je velmi slušná. Tomu napovídá i chod spoušťového mechanismu, o kterém se zmiňujeme dále.

CZ 82 a 83 byly naše první pistole, konstruované i pro leváky. Z ovládacích prvků nemá oboustranné ovládní jenom záchyty závěru.

Standardní povrchová úprava je černým bryněním na leštěném podkladu, menší množství bylo nabízeno v matně niklovaném provedení.

V souvislosti s tendrem na přezbrojení policie se „do řeči“ o bezpečnosti či nebezpečnosti dostaly i pistole tohoto typu, i když spíš v souvislosti se stejně konstruovanou CZ 82. Tyto zbraně mají kromě ruční pojistky zajišťující natažený kohout a spoušťovou západku i automatickou pojistku, která nedovolí dopad kohoutu na úderník, pokud střelec plně nestiskne spoušť a nedrží ji stisknutou. Táhlo bicí pružiny je rozvidlené a jeho přední rameno vrací kohout po dopadu na úderník asi o 2 mm zpět. Tento takzvaný odskok je navíc jištěn automatickou pojistkou, takže ani při pádu nabitě zbraně na kohout nemůže dojít k výstřelu. Jediným moderním po-



Nákres součástí CZ 83. Hlavní součásti jsou popsány v textu.

v ráži 9 mm. Střenky byly poměrně silné, ale lůžka pro prsty vyhovovala spíše pro slabší prsty.

Ve srovnání s masivní rukojetí je přední část pistole poměrně lehká, zvláště při plném zásobníku. Všechny ovládací prvky zbraně jsou v pohodlném dosahu. Problémy někdy působí záchyty zásobníku, u nových zbraní jde poměrně ztuha. Pistole zapůjčené pro test ale byly již „zaběhnuté“. Spoušťové mechanismy všech tří pistolí chodily „jako po másle“, hladce, bez náznaku zadržávání. Při protahování spouště se odpor pohyboval kolem 40 N a dráha spouště mezi 15 - 18 mm, jednocínné spouštění vyžadovalo stisk silou 15 - 20 N na dráze 5 - 6 mm. Chod spouště v režimu SA se může zdát poměrně dlouhý, ale zřejmě je nutný pro spolehlivé vypnutí automatické pojistky.

Stejně jako většina pistolí s pevnou hlavní, byly i testované CZ 83 velmi přesné. S opřenou zbraní jsme běžně dosahovali rozptylu 5 zásahů pod 50 mm (opsaná kružnice) na 25 m, nejlepší položka byla dosažena s pistolí ráže 9 mm - 28milimetrový rozptyl. Stříleli jsme běžnými náboji Sellier & Bellot. Při jednoruční střelbě bez opory poněkud vadí delší chod spouště a lehká přední část pistole, ale to se střelec poměrně rychle naučí zvládnout. Střelbu protažením spouště a dvojvýmřely jsme zkoušeli na vzdálenost 15 m. Hladký dvojcínný chod spouště umožňoval při obouručním držení dobré zásahy do středu figury i při poměrně energetickém protažení. Rychlé opakování

jistým prvkem, který CZ 83 nemá, je blokáce úderníku (je zajímavé, že CZ 50 i 70 blokáci měly). Ale pokud se s CZ 83 zachází jako se zbraní a neprovádějí se na ní amatérské úpravy, je dostatečně bezpečná i s nábojem v komoře.

Na střelnici jsme si mohli vyzkoušet tři vzorky modelu CZ 83: standardní černé provedení s plastovými střenkami, niklovaný exemplář s dřevěnými střenkami, oba v ráži 7,65 Browning, a devítku černěnou s dřevěnými střenkami rukojeti.

CZ 83 má vysloveně pohodlnou rukojeť s dostatkem místa pro všechny prsty. Standardní plastové střenky jsou až přehnaně masivní, střelci s menší rukou se rukojeť zdá příliš objemná. Ale dobře udělané dřevěné střenky, jako byly na niklované pistoli, podstatně zmenší obvod rukojeti a ta pak vyhovuje i pro menší ruku. Poněkud sporná byla hluboce tvarovaná dřevěná rukojeť na pistoli



Elegantní niklované provedení se zakázkovými dřevěnými střenkami

výstřelu poněkud komplikuje nízká hmotnost přední části pistole, díky menšímu zpětnému rázu byly dosahovány lepší výsledky s pistolemi ráže 7,65 mm.

Všechny tři pistole fungovaly bez závad, problémy nezpůsobilo ani zaměnění zásobníků zbraní v ráži 7,65 Br. Mířidla jsou dobře čitelná při mířené i rychlé střelbě. Standardně se dodávají s tříbodovým zvýrazněním.

Čištění po střelbě je velmi jednoduché a dá se provést přímo na střelnici. Pistoli můžete rozebrat pouze s vyjmutým zásobníkem, pokud na to zapomenete, je výklopný lučík zablokovaný. Po kontrole komory stlačíme přední část lučíku dolů, stáhneme závěr na doraz a zvedneme zadní část závěru. Pak stáhneme závěr dopředu přes hlavěň. Po stažení vratné pružiny z hlavně je rozebírání skončeno. Přibližně jednou za rok vyžaduje vyčištění otvor pro úderník. Ten uvolníme zatlačením úderníku dopředu a vysunutím zajišťovací destičky. Všechny plochy pro čištění jsou dobře dostupné a opětné složení zbraně je snadné a bez záležitostí.

CZ 83 je dobře zpracovaná, spolehlivá a přesná zbraň. V ráži 7,65 mm na soudobém trhu prakticky nemá konkurenci. Jediná firma, která ještě nabízí sedmpětašedesátku s dvouřadým zásobníkem, je italská Beretta, ale její model je pouze dvanáctiranný a stojí přibližně dvakrát tolik než CZ.

Na rozdíl od dnes populárnějších kompaktních a subkompaktních nemusí CZ 83 sloužit jenom pro sebeobranu, ale dá se použít i pro některé disciplíny sportovní střelby.

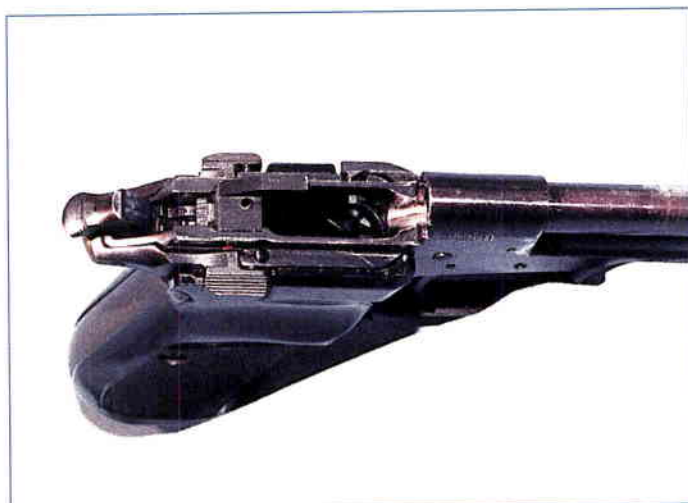
Redakce děkuje firmě Festa Benešov za spolupráci. ■



CZ 83 ráže 9 mm Br krátký



Mířidla CZ 83 jsou zvýrazněna bílou barvou



Spoušťový mechanismus překrývá destička s vyhazovačem



Rozebrání pro čištění i složení je jednoduché