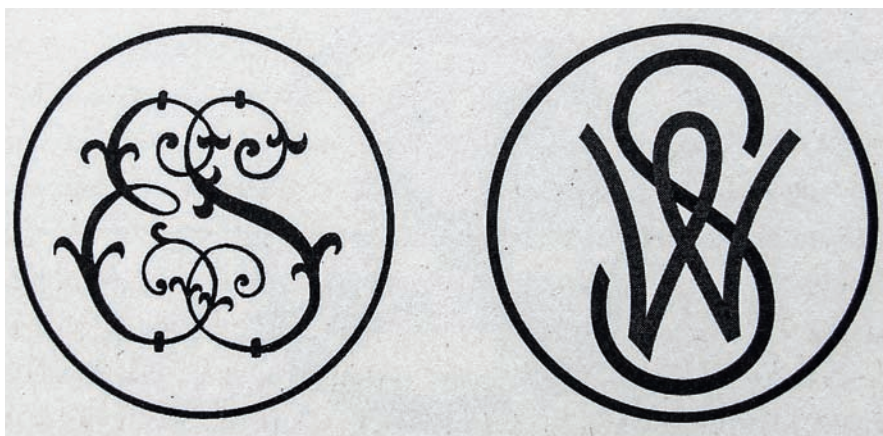


Okřídlený šíp

Až po roce 1920 pocítila plzeňská Škodovka potřebu vytvoření znaku firmy, symbolu, který by byl využitelný i jako ochranná známka. Do té doby se k označení firmy užívala různě stylizovaná písmena ŠZ (Škodovy závody), ES (Emil Skoda), SW (Skoda-Werke) či samostatné Š v kruhu, případně jen slovní označení Škoda.



Dva z prvních firemních znaků plzeňské Škodovky: ES – Emil Skoda a SW – Skoda Werke

DNE 15. 12. 1923 v 8 hodin ráno zástupce Škodovky přihlásil k registraci v Úřadu pro zápis známek a vzorků v Plzni hned dvě varianty ochranné známky (v červenci 1924 pak byly obě známky přihlášeny také mezinárodně). V certifikátu Obchodní a živnostenské komory v Plzni představuje první návrh okřídlený šíp s pětipérovou stylizovanou perutí v kruhu a s nápisem ŠKODA v prostoru pod šípem, druhý pak okřídlený šíp s jen třípérovou, stejně graficky zjednodušenou stylizovanou perutí, opět v kruhu.

První varianta se užívala převážně jen v letech 1924–1925, druhá v její dnešní podobě, slavný *okřídlený šíp*, je stále jednou z nejznámějších ochranných známek vůbec. Patří k výtvarně i graficky perfektním a nejlépe chráněným ochranným známkám a je registrována prakticky ve všech průmyslových zemích světa. Hodnota známky se odhaduje na miliardy korun.

Hledání autora

Ani ve zmíněném certifikátu, ani v podnikové a archivní dokumentaci není zmínka o autorovi, zrodu ani původu této světoznámé známky, emblému firmy. Po zveřejnění krátkých zpráv k 50. výročí známky v denním tisku

vůbec nevyskytuje (podle dalších odborníků byl Michl autorem pozdější plastiky).

Podstatné je, že někdy během roku 1920 vrchní ředitel Škodovky Dr. Ing. Havránek nařídil vyhlásit soutěž na návrh originálního znaku firmy. Vlastním organizátorem akce byl nejspíš technický ředitel Ing. Dr. Vladimír Sýkora, který spolu s obchodním ředitelem pražského generálního ředitelství Teodorem Magličem zadal podmínky soutěže, dotované údajně deseti až dvaceti tisíci korun. Tehdejší pracovníci podniku prý odměnu kritizovali jako příliš vysokou.

Do soutěže bylo zasláno kolem 300 návrhů. Zúčastnit se jí měl také kolektiv pracovníků Nářadovny. Po delší diskuzi s vedoucími a techniky Nářadovny navrhl prý sám její ředitel kruh a v něm šíp na znamení, že se výrobky Škodovky rozletí do světa. A aby šíp letěl, umístil nad něj soubor několika stylizovaných indiánských per s kolečkem jako sponou.

Podle jiného názoru mohl být námětem plastický kruhový reliéf hlavy indiánského náčelníka s čelenkou s pěti péry a kruhovou sponou, který údajně visel na stěnách kanceláří některých vedoucích

Symbol Škodovky, který údajně navrhl v roce 1923 výtvarník František Michl



a televizi v roce 1973 se ozvala řada pamětníků s informacemi o původu ochranné známky Škoda. Jejich údaje o původu a autorství známky se ale většinou lišily, uváděly řadu různých jmen a možností, ale i když se jednotlivé údaje pozorně prověřovaly, přesvědčivý doklad se nenašel. Autora prý neodhalila ani starší bádání v této věci.

Až profesor RNDr. Ivo Kraus ve své knize o vynálezcích z roku 2017 jednoznačně označil za autora loga malíře, designéra a grafika F. Michla (1901–1977). Je zajímavé, že právě Michlovo jméno se v informacích od zmíněných pamětníků

Dvě varianty ochranné známky, zaregistrované v roce 1923

